



Rantayleiskaavan luontoselvitys

Evijärvi

10.8.2016

Tapio Sadeharju

Terhi Ala-Risku

**TMI POHJANMAAN
LUONTOTIETO**



SISÄLTÖ

1. LUONTOSELVITYKSEN YHTEENVETO JA SUOSITUKSET KAAVOITUKSELLE
2. LUONTOSELVITYKSEN TAVOITE JA LÄHTÖAINEISTOT
3. MAASTOTYÖSSÄ KÄYTETYT MENETELMÄT
4. RANTAYLEISKAAVA-ALUEEN LUONNONPIIRTEET
 - Pinnanmuodostus, luonnonmaisema, lajiston yleispiirteet
 - Evijärven rehevöityminen ja säännöstely
5. YLEISKAAVA-ALUEEN RAKENTAMATTOMAT RANNAT JA NIITTEN KASVILLISUUS
 - Karut rantanevat ja luhdat
 - Rehevöityneet rantanevat ja luhdat
 - Rämeet
 - Kuivahkot kankaat
 - Tuoreet kankaat
 - Lehtomaiset kankaat
 - Lehtometsät
 - Perinneluontotyypit
 - Pienet rakentamattomat saaret
6. YLEISKAAVA-ALUEEN VESIKASVILLISUUS JA SIINÄ TAPAHTUNEET MUUTOKSET
7. PESIMÄLINNUSTO
8. PESIMÄLINNUSTOSSA TAPAHTUNEET MUUTOKSET
9. YLEISKAAVA-ALUEEN HUOMIONARVOISET LAJIT
 - Kasvit, sammalet ja jäkälät
 - Liito-orava
 - Lepakot
 - Linnut
 - Sammakkoeläimet
 - Yöperhoset
10. KAAVOITUKSESSA HUOMIOITAVAT LUONTOKOhteet
 - Linnustolle arvokkaat alueet
 - Liito-oravakohteet
 - Lepakoille merkittävät alueet
 - Uhanalaisten kasvien havaintopaikat
 - Arvokkaat rantametsät
 - Arvokkaat suot
11. VIITTEET

LIITTEET

KAAVOITUKSESSA HUOMIOITAVAT LUONTOKOhteet. LINNUSTOLLE ARVOKKAAT ALUEET.
KAAVOITUKSESSA HUOMIOITAVAT LUONTOKOhteet. HUOMIONARVOISET METSÄT.
KAAVOITUKSESSA HUOMIOITAVAT LUONTOKOhteet. HUOMIONARVOISET SUOT.
UHANALAISTEN JA HARVINAISTEN KASVIEN HAVAINTOPAIKAT.
RAKENTAMATTOMIEN RANTOJEN LUONTOTYYPIIT.
RAKENTAMATTOMIEN RANTOJEN VESIKASVILLISUUS.
VESILINTUJEN REVIIRIT.
MAALINTUJEN PARIMÄÄRÄT.
MAALINTUJEN PISTELASKENTAPAIKAT.
LEPAKKOKARTOITUKSESSA TARKASTETUT ALUEET.

kansilehden kuvat: Tapio Sadeharju

1. LUONTOSELVITYKSEN YHTEENVETO JA SUOSITUKSET KAAVOITUKSELLE

Evijärven rantayleiskaavan luontoselvitys on tehty yleiskaavan edellyttämällä tarkkuudella kaavan luontovaikutusten arviointia varten. Selvitysalueella on rantaviivaa 87 km. Keväällä ja kesällä 2012 on selvitetty maastotyönä rantayleiskaava-alueen luonnonpiirteet, luontotyypit, kasvillisuus, pesimälinnusto sekä liito-oravan ja muiden tiedossa olevien uhanalaisten lajien esiintyminen. Vuonna 2016 selvitystä on täydennetty lepakkokartoituksella. Linnustonselvityksen on tehnyt Tapio Sadeharju. Muilta osin selvityksen on koonnut Terhi Ala-Risku.

Luontoselvityksessä tarkastellaan erityisesti uhanalaisia luontotyyppejä, uhanalaisia lajeja, Suomen erityisvastuulajeja, lintudirektiivin I-liitteen tai luontodirektiivin IV -liitteen lajeja. Rantayleiskaava-alueen vesilinnut ja kahlaajat on laskettu kahteen kertaan kierto- ja pistelaskentana. Maalinnuston pistelaskentaa on tehty 75 paikalla rantavyöhykkeellä ja saarissa. Laskennoilla on selvitetty rantayleiskaava-alueen pesimälajiston koostumus ja parhaat lintukohteet.

Evijärven rakentamattomat ranta-alueet ovat peltorantoja, tuoreen tai lehtomaisen kankaan talousmetsiä tai karuja rämeitä. Luonnontilaan palautuvia vanhoja metsiä on säilynyt pienillä alueilla Kettusaarella ja Lipsunniemessä. Kasvilajistoltaan edustavia lehtometsiä on Kettusaarella, Iso Ränskärillä ja Ahon Rumpunniemessä. Evijärven rantavyöhyke on tyypillisesti saraikkoista nevaa tai luhtaa, jonka kasvillisuus on lahdissa usein selvästi rehevöitynyt tai kokonaan ruovikoitunut. Evijärvessä kasvaa useita Pohjanmaalla harvinaisia vesikasvilajeja. Monimuotoisin vesikasvillisuus on Natura -alueeseen rajautuvassa Jokisuunlahdessa. Uhanalaisista kasvilajeista rantayleiskaava-alueella on havaittu suomenlumme, kapealehtiosmankäämi, jokileinikki, koiruoho ja kissankäpäli.

Evijärvi on linnustoltaan mielenkiintoinen ja monen lajin osalta maakunnallisesti tai jopa valtakunnallisesti merkittävä vesistö. Matala ja rehevä järvi tarjoaa monelle lajille maakunnan parhaat pesimäolosuhteet. Mustatiiran osalta Evijärven pesimäkanta on selvästi Suomen suurin. Lajin pesimäalueet Evijärven kunnan alueella ovat vaihdelleet vuosittain ja vanhatkin pesimäalueet on hyvä ottaa kaavoituksessa huomioon. Maakunnallisesti runsaslukuisia ovat ainakin kaakkuri ja kaulushaikara. Merikotkan sisämaapesinnät ovat Etelä-Pohjanmaalla harvinaisia, mutta Evijärven Selkäsaarella laji on pesinyt menestyksellä. Laulujoutsenen ja kurjen pesimäkanta on vahva. Kaikki edellämainitut lajit kuuluvat uhanalaisiin lajeihin, Suomen erityisvastuulajeihin tai lintudirektiivin I-liitteen lajeihin.

Kaavoituksessa huomioitavat luontokohteet on esitelty kappaleessa 10 sekä liitteenä olevissa kartoissa (3 ensimmäistä liitekarttaa). Liitteessä linnustollisesti arvokkaat kohteet on esitetty alueet, jotka on linnuston takia syytä jättää rakentamatta. Tärkeimmät ovat Jokisuunlahden itärannassa, merikotkan pesimäsaarella Selkäsaarella ja sen ympäristössä, Puotilahdessa sekä Elviikinlahdessa. Linnustolle arvokkaista kohteista seuraavat ovat myös luonnontilaisen puuston tai muun lajistonsa takia huomioitavia: Lakaniemenneva-Viivistinneva-Rääshaanneva on laaja, luonnontilainen ja rauhallinen keidassuoalue. Rääshaannevan edustalla on uhanalaisten vesikasvien havaintopaikkoja ja merkittävä viitasammakon kutupaikka. Halkonevan ranta on Evijärvellä erikoisen rehevää, vetistä koivuvaltaista rämettä. Iso-Ränskärin saarella on kasvilajistoltaan edustavaa lehtometsää. Kettusaaren Kampinniemen vanhassa kuusilehtisekametsässä on arvokkaan vanhan metsän piirteitä ja silmälläpidettävien jäkälälajien esiintymiä.

Muita rantametsiä ja -soita, jotka on syytä rauhoittaa rakentamiselta, ovat Rumpunniemen ja Kettusaaren lehtometsät, Lipsunniemen virkistysalue vanhoine rantamäntyineen sekä Hesveanselän pohjoisrannan laaja sararämealue. Näistä Rumpunniemen metsä on myös lepakoille tärkeä elinympäristö. Lisäksi on huomioitava kolme liito-oravan asuttamaa metsikköä, jotka sijaitsevat Puotilahdessa, Kaarenhaarassa ja Inankylässä. Kaarenhaaran Isosaaren liito-oravametsikkö on myös virkistysaluetta. Kaikki huomionarvoiset rantametsät ja -suot on esitetty liitteenä olevissa kartoissa. Näiden kohteiden luontoarvot perustuvat paitsi rakentamattomaan rantaan myös luonnontilaiseen vesitalouteen ja luonnontilaistuvaan puustoon.

2. LUONTOSELVITYKSEN TAVOITE JA LÄHTÖAINEISTOT

Rantayleiskaavan selostuksessa on esitettävä selvitys alueen luonnonoloista sekä kaavan vaikutukset luontoon (MRL 40 §). Kaavan luontovaikutusten arviointi tehdään luontoselvityksen perusteella. Luontoselvityksessä kartoitetaan suunnittelualueelta olennaiset luontoarvot, joihin rantarakentamisella voi olla vaikutusta. Tässä työssä on kartoitettu maastossa Evijärven rantayleiskaava-alueen luonnonpiirteet, luontotyypit, kasvillisuus, pesimälinnusto sekä liito-oravan, lepakoitten ja viitasammakon esiintyminen.

Työssä on käytetty myös Evijärvellä aikaisemmin tehtyjä lajistoselvityksiä ja tutkimuksia. Järven vesikasvillisuus on kartoitettu ensimmäisen kerran 1930 -luvulla (Maristo 1941) ja uudelleen 1980 -luvulla (Hongell 1982, Rintanen 1996). Vesikasvillisuutta on tutkittu myös linjamenetelmällä (Granberg ym. 1989). Rantayleiskaava-alueen rakennuspaikkojen kasvillisuutta on selvitetty 1990 -luvulla (Pohjanmaan Tutkimuspalvelu 1991). Samalla on kartoitettu järven pesimälinnusto (Suomenselän Lintutieteellinen yhdistys 1991). Evijärvellä on tutkittu myös kalastoa (Etelä-Pohjanmaan Vesitutkijat 2011) ja pohjaeläimiä (Granberg ym. 1989). Evijärvellä tehdyt lajihavainnot tarkastettiin myös Luonnontieteellisen keskusmuseon Hatikka -tietokannasta ja ympäristöhallinnon Eliölajit -tietokannasta (1.6.2012 Heidi Kaipainen-Väre, Suomen ympäristökeskus).

Linnustoselvityksen on tehnyt Tapio Sadeharju. Muilta osin selvityksen on koontanut Terhi Ala-Risku.

Rantayleiskaava-alueeseen kuuluu Evijärvi saarineen poislukien seuraavat alueet: Evijärven taajama ja Kultaniemi rantoineen, Kniivilänlahti rantoineen, Valmosannevan Natura -alue, Kettusaaren ranta-
asemakaava-alue ja Korkeamaan ranta-
asemakaava-alue.

Lajistosta tarkastellaan erityisesti *uhanalaisia lajeja* (Rassi ym. 2010), lintudirektiivin liitteen I lajeja tai luontodirektiivin liitteen IV(a) lajeja. *Lintudirektiivin* tavoite on ylläpitää tiettyjen lintulajien kannat riittävällä tasolla Euroopassa. Direktiivi edellyttää yksilöiden ja niiden elinympäristöjen suojelua ja kieltää mm. siinä lueteltujen lajien häiritsemisen pesinnän aikana. *Luontodirektiivissä* luetellut lajit ovat yhteisön tärkeinä pitämiä lajeja, jotka edellyttävät tiukkaa suojelua (Sierla ym. 2004). Niiden tappaminen, pyydystäminen ja häiritseminen sekä niiden lisääntymis- ja levähdyspaikkojen hävittäminen tai heikentäminen on kielletty.

Luontotyypeistä haettiin erityisesti uhanalaisia luontotyyppisiä (Raunio ym. 2008) tai vesilain 1:15 ja 1:17 § suojelemissa pienvesiä. *Uhanalaisiin luontotyyppisiin* kuuluvat esim. metsälain 10§ suojelemat arvokkaat elinympäristöt. Uhanalaiset luontotyypit eivät ole automaattisesti rauhoitettuja. *Vesilain* suojelemissa pienvesiä ovat mm. luonnontilaisen kaltaiset lähteet ja purot.

3. MAASTOTYÖSSÄ KÄYTETYT MENETELMÄT

Kasvillisuus- ja luontotyyppiselvitys aloitettiin 15.-19.5.2012, jolloin kierrettiin järvi ympäri jalkaisin rantoja pitkin. Kaikki luontotyypit sekä kuvaus niitten puustosta ja kasvillisuustyypistä kirjattiin ylös. Kartoitus tehtiin lähellä rantaa kulkeviin teihin saakka, tiettömillä rannoilla maaston mukaisesti max. 0,5 km etäisyydelle rannasta. Järvi ja rakentamattomat saaret kierrettiin toisen kerran vesitse 20.-29.8, jolloin tehtiin muistiinpanoja ranta- ja vesikasvillisuudesta ja tutkittiin mielenkiintoisten rantojen kasvisto tarkemmin. Kartoituksen ulkopuolelle jätettiin pihapiirit, maatilojen tilakeskukset, kaikki rantatontit (myös rakentamattomat) sekä pienet rakennetut saaret.

Liito-oravaselvitys tehtiin kasvillisuusselvityksen yhteydessä tutkimalla kaikki liito-oravalle sopivannäköiset metsät. Ne ovat varttuneita tai vanhoja kuusen, haavan, lepän ja koivun muodostamia metsiköitä. Jos metsikkö on naaraan asuttama, on alkukesään asti järeimpien kuusten ja haapojen tyvellä näkyvissä yleensä kasoittain papanoita, joilla naaras merkkää reviirin. Liito-oravan pesä on puunkolossa tai linnunpöntössä. Jos pesä on tavallisen oravan rakentamassa risupesässä kuusenlatvassa, sitä on käytännössä mahdoton löytää. Pesäpuut lisäksi vaihtelevat samassa metsikössä jonkin verran vuosittain. Yksi naaras voi käyttää lähes kymmentä eri koloa tai risupesää kahdessa tai useammassa lähekkäin sijaitsevassa metsikössä. Liito-oravan lisääntymis- ja levähdyspaikat rajataan papanajalkien, sopivien puiden ja kolojen perusteella (ympäristöministeriö 2005).

Lepakkoselvitys tehtiin kolmena yönä 5.-7.8.2016 välisenä aikana klo 23-04 välillä. Lepakoita etsittiin pääosin rakentamattomilla alueilla, joiden tiedettiin luontotyypiselvityksen perusteella olevan potentiaalisia elinympäristöjä lepakoille. Näillä paikoilla on korkeapuustoisia ja varjoisia tienvarsia, lahtia, salmia, kanavia ja ojansuita sekä kookkaita lehtipuita kasvavia tiheähkötä, yhtenäisiä metsiköitä. Tällaisia paikkoja on rantayleiskaava-alueella hyvin vähän. Kartoituksessa käytettiin Petterson D200 -lepakkodetektoria. Tällä mallilla on mahdollista erottaa toisistaan kolme Suomessa pääasiassa esiintyvää lepakkolajia (pohjanlepakko, vesisiippa sekä lajipari viiksisiippa/isoviiksisiippa). Muita lajeja ei ole mahdollista tunnistaa ko. mallilla ilman äänianalyysiä. Korvayökköä lukuunottamatta muitten lepakkolajien säännöllinen esiintyminen Evijärven leveysasteilla on epätodennäköistä. Kartoituksessa etsittiin lepakoitten hyönteispyyntiin käyttämiä alueita. Lepakoitten lisääntymispaikkoja tai muita päiväpiiloja ei etsitty, koska potentiaalisten kolopuumetsiköitten puuttuessa rantayleiskaava-alueelta lepakoitten käyttämät kolot ja muut piilot ovat todennäköisesti lähes yksinomaan asutuissa rakennuksissa.

Viitasammakkoselvitys tehtiin 20.5.2012, jolloin käytiin kuuntelemassa kutevia sammakoita yhteensä 13 eri lahdella klo 23 alkaen. Viitasammakko on toukokuun alkupuolella äänessä läpi vuorokauden. Kuun loppupuolella sitä kuulee varmuudella enää sydänyöllä vuorokauden viimeimpään aikaan.

Linnustoselvityksen tutkimusalue sisältää Evijärven saaret, vesialueet ja rantavyöhykkeen keskimäärin noin 150 metrin leveydeltä. Alueesta rajattiin pois Valmosannevan Natura-alue ja Kniivilänlahti. Jokisuunlahden itäranta joesta itään päin kuului tutkimusalueeseen. Vesilinnut ja kahlaajat laskettiin kahteen kertaan piste- ja kiertolaskentana. Alueen laajuudesta johtuen pääpaino kohdistettiin uhanalaisiin lajeihin ja merkittävimpien pesimäalueiden kartoittamiseen. Tulokset ilmoitetaan pesivinä pareina. Pareiksi tulkitaan vesilintujen osalta yksinäinen koiras, pienet koirasryhmät (2-4 yks), yksinäiset naaraat, mikäli niiden yhteismäärä on suurempi kuin koiraiden. Maalintujen pistelaskennan tavoitteena oli saada kokonaiskuva alueen lajistosta, kartoittaa parhaat lintupaikat ja selvittää uhanalaisten lajien esiintymistä tutkimusalueella. Laskentapisteitä oli 75 kpl rannoilla ja saarissa. Tulokset ilmoitetaan pesivinä pareina. Maalintujen laskennassa pareiksi tulkittiin laulava koiras, varoitteleva koiras, nähty koiras, varoitteleva naaras, nähty naaras, varoitteleva pari tai nähty pari. Pesä ei erityisesti etsitty ja lajit on merkitty kartalle siihen kohtaan missä ne on havaittu, ellei kyseessä ollut selvästi kiertelevä tai muuttava lintu. Yölaulajalaskentaa tehtiin kolmena yönä ja tietoa yölaulajista kertyi myös muiden laskentojen yhteydessä. Laskentakäyntejä tuli toukokuussa 5, kesäkuussa 9 ja heinäkuussa 2 kpl vuonna 2012.



Inankylä.

4. YLEISKAAVA-ALUEEN LUONNONPIIRTEET

Pinnanmuodostus, luonnonmaisema, lajiston yleispiirteet

Evijärvi kuuluu Ähtävänjoen vesistöön. Sen Evijärven yläpuolinen valuma-alue on noin 1700 km² (Granberg ym. 2008). Ähtävänjoen vesistö laskee Evijärven Jokisuunlahteen Lappajärvestä Välijokea pitkin. Suoraan Evijärveen laskevien pienempien purojen ja ojien valuma-alue on 84 km². Ähtävänjoki alkaa Evijärven Kaarenhaarasta, missä on säännöstelypato.

Evijärven Lipsunniemi on kalliomaata ja Lipsunniemessä on myös lyhyitä kalliorantoja. Muut Evijärven rannat ovat moreeni- tai turvemaita (<http://geomaps2.gtk.fi/geo>). Sijainnin, pinnanmuotojen ja kasvillisuuden perusteella Lammassaari ja Kettusaari näyttäisivät kuuluvan Kaarenhaaraasta Ähtävälle kulkevaan lajittuneeseen harjujaksoon. Harjumuodostumille tyypillistä kasvillisuutta on myös Iso Ränskärillä ja Ahon Rumpunniemessä. Muualla rantayleiskaava-alueella rakentamattomat rannat ovat karunpuoleisia metsiä ja soita. Järven lähivaluma-alueesta 19 % on peltoa, mutta järvimaisemaa hallitsevat metsäiset niemet ja saaret. Laajempi peltoaukea on Inankylän Kedonselällä.

Rantayleiskaava-alueen rannat ovat pitkälti rakentuneet. Laajempia rakentamattomia alueita on Elviikinlahden etelärannalla, Ränskäreiden saariryhmässä sekä Tuuliniemessä. Evijärvessä on saaria ja luotoja yhteensä 132 kpl (Evijärven kunta 2012). Kokonaan rakentamattomia saaria on vähän. Kuikkasaari ja Ruumissaari ovat paljon käytettyjä rantautumis- ja retkipaikkoja. Yleisiä virkistysalueita ovat myös Lipsunniemi sekä Isosaari - Lippuniemi. Molemmissa niemissä on tehty koneellinen siemenpuuhakkuu lähes rantaan asti, mikä on heikentänyt näitten alueitten virkistysarvoa.

Vastakohtana karuille rannoille on rehevä vesikasvillisuus. Evijärvi on matala kaislatyyppin järvi (Maristo 1941). Vesikasvit peittävät 33 % järven vesipinta-alasta (Hongell 1982). Kasvillisuudessa vallitsevat ilmaversoiset ja kellulehtiset vesikasvit. Evijärvestä on löytynyt useita vesikasvilajeja, jotka ovat harvinaisia Etelä- ja Keski-Pohjanmaalla. Järven näkösyvyys on vain noin 1 m, mistä syystä pohjalehtisiä vesikasveja on vähän. Evijärven keskisyvyys on 1,7 m ja suurin syvyys 3,5 m (Nuotio 2008). Järven pinta-alasta 51 % on matalaa pohjaa, jota aallokko ja jää kuluttavat ja johon laskeutuu rannalta tulevaa ainesta (Granberg ym. 1989).

Evijärvellä on rantaviivaa 110 km ja vesipinta-ala on 28 km². Tutkimusalueella rantaviivaa on 87 km ja vesipinta-ala on 27 km². Linnustoltaan Evijärvi on monipuolinen. Varsinkin mustatiiraa lintuharrastajat ympäri maata tulevat vuosittain katsomaan. Mustatiira on pesinyt Evijärvellä yhtäjaksoisesti yli 20 vuotta ja Evijärven kunnassa sijaitsee lajin tärkeimmät pesimäalueet Suomessa. Maakunnallisesti merkittävän runsas kanta on kaulushaikaralla ja kaakkurilla. Merikotkan sisämaapesinnät ovat Etelä-Pohjanmaalla vielä harvinaisia, mutta Evijärvellä laji on pesinyt menestyksellisesti kesällä 2011 ja 2012. Jokisuunlahti on kansainvälisesti arvokas lintuvesi. Siellä pesii monipuolinen ja runsaslukuinen vesi- ja rantalinnusto.

Evijärvestä kalastetaan lähinnä haukea, särkeä, lahnaa ja ahventa. Järvessä on myös kiiskeä, salakkaa, säynettä, suutaria, ruutanaa, madetta sekä rapua (Etelä-Pohjanmaan Vesitutkijat 2011).

Evijärven rehevöityminen ja säännöstely

Vielä 1930 -luvulla Evijärvi oli Kniivilänlahtea lukuunottamatta oligotrofinen eli karu (Maristo 1941). Nykyään Evijärvi luokitellaan suuren perustuotannon ja järviveden korkean klorofylli-a -pitoisuuden perusteella eutrofiseksi eli reheväksi (Granberg ym. 1989). Välijoesta tuleva vesi on nykyään laadultaan melko hyvää, mutta lähivaluma-alueelta tuleva hajakuormitus heikentää vedenlaatua (Nuotio 2008). Sinilevää on yleensä ollut vähän, mutta elokuussa 2012 oli massaesiintymä (<http://www.jarviwiki.fi>)

Evijärven pohjalietteen hapenkulutus on suuri. Selkääalueilla veden happitilanne on hyvä, koska vesi ei kerrostu kesällä ja veden viipymä on lyhyt (Granberg ym. 1989). Evijärvi on läpivirtausjärvi eli veden keskiviipymä järvessä on keskimäärin vain 25 vrk. Etenkin talvella jokivesi virtaa suoraa järven poikki eikä leviä lahtiin, missä happitilanne on heikompi (Pohjanmaan Tutkimuspalvelu 1991). Evijärveä on hapetettu talvisin ja vedenpintaa on pulssitettu eli nostettu ja laskettu kahteen kertaan talven aikana (Nuotio 2008). Järven lähivaluma-alueelle on tehty suojaväyhykesuunnitelma ja kosteikkosuunnitelma. Vesikasvillisuutta niitetään laajoilla alueilla mökkirannoilla ja veneväylillä. Evijärven vesikasvillisuus sitoo huomattavan määrän fosforia, mikä on tärkeää alapuolisen Ähtävänjoen veden laadulle (Granberg ym. 1989).

Vanhat järvenlaskut ja säännöstely ovat nopeuttaneet Evijärven rehevöitymistä. Järven säännöstelyväli on 0,7 m ja keskimääräinen talvialenema 0,2 m (www.ymparisto.fi > Länsi-Suomi > Vesivarojen käyttö > Vesistöjen säännöstely > Säännöstellyt järvet). Säännöstely on laskenut kevätvedenkorkeutta, mistä syystä kevättulvan mukana ei järvestä poistu riittävästi edellisen vuoden kasvimassaa. Kun vedenpinta jää

luonnontilaista korkeammalle kesän ajaksi, kasvimassa jää hajoamaan veteen madaltaen rantoja ja nopeuttan kasvillisuuden leviämistä (Granberg ym. 1989). Rantojen vesakoituminen on toinen seuraus vedenpinnan vähäisestä vaihtelusta.



5. YLEISKAAVA-ALUEEN RAKENTAMATTOMAT RANNAT JA NIITTEN KASVILLISUUS

Karut rantanevat ja luhdet



Luuholma.

Saraikkoinen rantaneva tai soistuva luhta on tavallisin rantatyyppi Evijärven rakentamattomilla osilla. Ohutturpeiset luhtaiset rannat kasvavat viitakastikkaa, vesisaraa, järvikortetta, rantakukkaa, terttualpia ja kurjenjalkaa. Laajoja paksaturpeisia rantanevoja on Elviikinlahdella, Viikinlahdella, Inanlahden pohjukassa sekä länsirannalla Teerinevan edustalla. Paksaturpeisilla rantanevoilla kasvaa vaiveroa, tupasvillaa, pullosaraa, isokarpalaa, pyöreälehtikihokkia, suokukkaa ja suoputkea. Harvemmin tavataan jouhisara, riippasara tai liereäsara. Myös Hesveanselällä ja Puotilahdella on laajoja nevoja, mutta ne ovat nykyään melkein kokonaan ruovikoituneet.

Rehevöityneet rantanevat ja luhdet



Tervaskangas, Saunalahti.

Korkeaa ruohostoa kasvavia laajoja rantaluhtia on lahdenpohjukoissa ja ojansuilla. Niitä on myös avoimilla rannoilla jos edessä on tiheä kaislikko estämässä veden vaihtumista. Järvikaisla, järviruoko, osmankäämi, haarapalpakko, kurjenmieikka, ratamosarpio, myrkkukeiso ja vehka kasvavat isokokoisina, runsaasti kukkivina ja leviävät veteen kelluvina lauttoina. Rehevöityneiden lahtien pinnanmyötäinen umpeekasvu on nopeaa.

Rämeet



2012. 8.26 21:19

Nissi, Halkoneva.

Luonnontilaisia kitumaan rämeitä on Elviikinlahden rannoilla. Lakaniemenneva – Viivistinneva - Rääshaanneva on laajalti puuton keidasräme, joka putoaa jyrkästi järveen. Viivistin rannassa kulkee vähän käytetty polku. Muuten Viivistin rannoilla on vastapäisen Natura -alueen ansiosta lähes erämainen tunnelma. Koivuvaltaisessa rantapuustossa on runsaasti lahoavia kääpäisiä pötkelöitä. Myös Halkoneva on luonnontilaista tupasvillanevarämettä. Halkonevan ranta on erikoisen rehevää (keskiravinteista) luhtaista rämettä, jolla kasvaa mm. vehkaa, isotalvikkia, paatsamaa ja isoja puumaisia halavia. Muualla rantayleiskaava-alueella rämeet ovat mäntyä kasvavia ojitettuja muuttumia tai turvekankaita.

Kuivahkot kangasmetsät



*Saukkokangas,
Saunalahdenkangas.*

2012. 8.21 0:57

Puolukka-variksenmarjatyyppin kuivahkot kankaat ovat halutuiimpia rantarakennuspaikkoja. Vapaina rantoina niitä on vähän. Laajempi rakentamaton kuivahko kangas on Saunalahdenkankaalla, missä komea uudistusikäinen männikkö laskee jyrkästi veteen (Pohjanmaan Tutkimuspalvelu 1991).

Tuoret kangasmetsät

Puolukka-mustikkatyyppin tuore kangas on yleisin metsätyyppi Evijärven rannoilla. Nimilajien lisäksi kasvaa runsaasti suopursua. Tuoretta kangasta on tasaisilla rannoilla ja saarissa, usein laajalti soistuneena. Mänty ja kuusi kasvavat yhtä hyvin ja koivua on etenkin saarissa runsaana sekapuuna. Järvenlaskuja edeltävä vanha rantavalli on näkyvissä kaikkialla ja sillä kasvaa tyypillisesti komeita vanhoja petäjiä. Sen alapuolella on usein soistunutta puolukkakangaskorpea tai juolasarakorpea. Vesiraja on useimmiten kokonaan vesakoitunut haavasta, harmaalepistä ja pihlajasta. Niitten edessä kasvaa viiltosaraa, joka reunustaa metsäisiä rantoja kaikkialla Evijärvellä.

Metsälauhatyyppin tuoreita kankaita on matalilla mäillä ja rinteillä. Metsälauhan, mustikan ja puolukan lisäksi runsaina kasvavat vanamo ja metsäkerrossammal. Rakentamattomia metsälauhatyyppin kankaita on Puotilahden Tuuliniemessä, Kedonselän itärannalla sekä Isoselällä Latoniemessä. Puustoltaan nämäkin ovat useimmiten männyn ja kuusen sekametsiä.

Lehtomaiset kangasmetsät

Evijärven isojen saarten etelärinteillä on lehtomaisia kankaita, jotka muistuttavat harjunrinteiden lehtomaisia metsiä. Osittain nämä ovat vanhoja peltoja. Evijärvellä tavataan käenkaali-oravanmarjatyypin ja metsäimmarretyypin lehtomaisia kankaita. Edellisellä tyyppikasveja ovat käenkaali, metsäkastikka ja ahomansikka, jälkimmäisellä erityisesti metsäimmarre. Puusto on kuusivaltaista ja sekapuuna on runsaasti haapaa. Lehtomaisia kankaita on ainakin Lammassaassa, Kettusaassa, Ränskäreillä, Pihlajasaassa ja Luuholmassa.



Metsäimmarretyypin lehtomainen kangas. Pihlajasaari.

Lehtometsät

Harjunrinteiden lehtoja muistuttavia kuivia lehtometsiä on Kettusaaren ja Iso-Ränskärin etelärinteillä sekä Ahon Rumpunniemessä. Lehtometsän rehevä pensas- ja kenttäkerros erottuu kauas. Runsaina kasvavat erityisesti kielo, metsäkastikka, tesma, nuokkuhelmikka, metsäkurjenpolvi ja metsäorvokki. Pensaskerroksessa tavataan metsäruusua, taikinamarjaa ja paatsamaa. Hieman harvinaisemmista lehtokasveista havaittiin tähtitalvikki ja syyläjuuri.

Toisentyypisiä, kasvillisuudeltaan vähemmän edustavia lehtometsiä on Inankylän rakentamattomilla rannoilla molemmin puolin Kedonselkää. Nämä ovat vanhoista pelloista metsittyneitä ns. puolikulttuurilehtoja. Kedonselän rantalehtojen puustossa on runsaasti tuomea ja harmaaleppää, kenttäkerroksessa mm. nokkosta, puna-ailakkia, ahomansikkaa ja tädykkeitä.

Perinneluontotyypit



Inankylä, Ranta.

Perinneluontotyypit ovat vanhoja ketoja, hakamaita ja metsälaitumia. Pintamaa on vanhan laidunnuksen takia niukkaravinteista, mistä syystä kasvillisuus on matalaa ja monilajista sisältäen tyypillisesti harvinaisia ja uhanalaisia kasveja. Vanhoilla hakamailta ja metsälaitumilla on usein vanhoja rakennelmia kuten Evijärvellä tyypillisiä kiviaitoja.

Nissin Torpanpellon reunoilla Elviikinlahden pohjoisrannalla on kauan sitten käytöstä poisjäänyttä, nykyään mäntyä kasvavaa metsälaidunta. Torpanpellon rinteessä kasvaa mm. harvinaista kissankäpäälää, nurmikohokkia, kelta- ja paimenmataran risteymää sekä runsaasti katajaa. Metsässä on myös komeita kiviaitoja.

Evijärven pohjoisrannalla Ahon tilan pihapiirissä on kaunista kalliokettoa, jonka laidunkäyttö on loppunut kauan sitten. Kallionyppylöillä kasvaa runsaasti ahomansikkaa, tuoksusimaketta ja ruusuruohoa. Harvinaisista ketokasveista havaittiin karvaskallioinen ja koiruoho.

Viereisen Mäkiahon tilan pihapiirissä on laajahkolla alueella hyvin säilynyttä koivikkohakaa. Perinnemaisema on pysynyt avoimena vaikka sitä ei enää laidunneta. Vanhasta laidunkäytöstä kertovat runsaat katajakasvustot. Kasvillisuus haassa on monilajista sisältäen mm. kissankäpäälää, kissankelloa, nurmikohokkia, taikinamarjaa, valkolehdokkia ja metsäorvokkia.

Pienet rakentamattomat saaret



Lahdenkangas, Palosaaret.

Evijärven pienet saaret muodostuvat kivikkoisesta rantavallista, jolla kasvaa rivi vanhaa mäntyvaltaista puustoa (esim. Pieni Latosaari, Palosaaret). Tyypillisiä kasveja ovat jokapaikansara, viitakastikka ja

juolukka. Pensaina on tyypillisesti halavaa, tuhkapajua, paatsamaa ja haapaa. Vähän isommat saaret ovat suopursua kasvavia tuoreita kankaita, joiden mäntyvaltaisessa puustossa on usein isoja haapoja (esim. Lehtisaari, Niittysaari). Pienissäkin saarissa näkyy harvennus- ja päätehakkuiden merkkejä (esim. Vähä Kettusaari).

6. YLEISKAAVA-ALUEEN VESIKASVILLISUUS JA SIINÄ TAPAHTUNEET MUUTOKSET



*Vesirutto täyttää lahtia.
Tervaskangas, Kylmälahti.*

Evijärven rakentamattomien osien vesikasvillisuus pääpiirteissään on esitetty liitteenä olevassa kartassa. Lahtien vesikasvustoissa on edellisen kartoituksen jälkeen tapahtunut selviä muutoksia. Puhtaat korteikot näyttäisivät laajalti muuttuneen kortteen, ruo'on ja kaislan sekakasvustoiksi. Esimerkiksi Vilvistin ja Elviikin rannoilla näyttäisi 30 vuotta sitten kasvaneen puhtaita korteikkoja. Nyt maisemaa hallitsevat korkeat ruoko- ja kaislakasvustot. Haarapalpakko ja leveälehtiosmankäämi olivat Evijärven lahdissa harvinaisia 30 vuotta sitten. Pystykeiholehteä, tylppälehtivitaa, purovitaa, vesiruttoa, vesikuusta tai kilpukkaa ei havaittu ollenkaan. Nykyään nämä kasvit muodostavat laajoja kelluvia lauttoja Jokisuunlahdessa, Puotilahden perukassa, Joutsenenlahdessa, molemmissa Kaivoslahdissa ja Saunalahdessa.

Ruo'on lisäksi on ulpukka selvästi runsastunut. Se on levinnyt mökkirannoille niitetyn ruo'on ja kaislan tilalle. Esimerkiksi Elviikinlahdella tai Kaivosselällä ei juuri kasvanut ulpukkaa 1980 -luvulla. Nyt rantoja reunustavat kymmeniä metrejä leveät ulpukka- ja uistinvitakasvustot. Avoimiin selkiin rajautuvilla suojattomilla rannoilla niittojen ja rehevöitymisen yhteisvaikutus on toisenlainen. Näillä paikoilla ahvenvita ja siimapalpakko näyttäisivät runsastuneen.

Selkävesien kasvillisuudessa ei näytä tapahtuneen muutosta. Ruskoärviä ja järvisätkin ovat puhtaiden selkävesien kasveja. Ruskoärviä kasvaa laajoina kasvustoina Ahonselällä Latosaarten matalikolla. Järvisätkinä ei havaittu kesällä 2012 kuten ei myöskään vesitatarta, joka oli harvinainen jo 1980 -luvulla. Ahonselän saarten ja niemien rantoja kiertää kortteen, rantaluikan, nuottaruohon ja ruskoärviän sekakasvusto, joka on tyypillinen puhtaille ja kovapohjaisille vesille.

Pohjalehtisistä vesikasveista on Evijärvestä löytynyt tumma- ja vaalealahnaruoho, hapsiluikka, äimäruoho, mutayrtti sekä tähti- ja kolmihedevesirikko (Maristo 1941, Hongell 1982, Granberg ym. 1989, Rintanen 1996). Ne kaikki ovat harvinaisia Etelä- ja Keski-Pohjanmaalla. Pohjalehtisten nykytilasta ei ole tietoa.

7. PESIMÄLINNUSTO

Luettelossa käydään läpi laskennoissa havaitut lajit ja niiden tyypillisin pesimäympäristö sekä esiintyminen tutkimusalueella. Lajikohtaisesti mainitaan mahdollinen uhanalaisuusluokka ja kuulumien kansainvälisen suojelun Suomen erityisvastaalajien joukkoon tai EU:n Lintudirektiivin I-liitteen lajeihin. Maalintujen osalta pistelaskennan tulos antaa kuvaa lajin yleisyydestä tutkimusalueella.

Kaakkuri (*Gavia stellata*) pesii rauhallisilla metsälammilla ja syrjäisillä soilla. Evijärvellä laji pesii Valmosannevalla ja viereinen Jokisuunlahti ympäristöineen on Etelä-Pohjanmaan merkittävin Kaakkureiden kokoontumisalue. Kaakkuri on uhanalaisuusluokituksessa silmälläpidettävä (NT) laji ja kuuluu EU:n lintudirektiivin I-liitteen lajeihin.

Kuikka (*Gavia arctica*) Karut, kirkasvetiset ja runsassaariset järvet ja lammet ovat kuikan suosimia pesimäympäristöjä. Evijärvellä kuikka on runsaslukuinen. Järvellä havaittiin 15 kuikkaparia. Osa niistä pesii järvellä rauhallisten saarten rannoilla ja osa lähiympäristön metsä- tai suolammilla. Kuikka kuuluu EU:n lintudirektiivin I-liitteen lajeihin.

Mustakurkku-uikku (*Podiceps auritus*) esiintyy tutkimusalueella lähinnä muuttoaikaan. Laskennoissa ei havaittu pesiviä pareja.

Silkkiuikku (*Podiceps cristatus*) pesii Etelä- ja Keski-Suomessa rehevillä sisävesillä ja merenlahdilla. Evijärvellä runsain kanta on Jokisuunlahdella, jossa pesi 9 silkkiuikkuparia kesällä 2012.

Härkälintu (*Podiceps grisegena*) suosii samanlaisia pesimäympäristöjä kuin silkkiuikku ja myös sitä tavataan runsaimmin Jokisuunlahdella. Härkälintu on kuitenkin levinnyt tasaisemmin Evijärvelle ja sitä tavataan ruovikkoisilla alueilla ympäri järven.

Kaulushaikara (*Botaurus stellaris*) pesii rehevien lintujärvien laajoilla ruovikkoalueilla. Kesällä 2012 Evijärvellä oli viisi kaulushaikarareviiriä. Evijärvi on Etelä-Pohjanmaan merkittävin kaulushaikaran pesimäalue. Muualla sitä tavataan lähinnä yksittäisinä pareina. Kaulushaikarakanta on viime vuosina vahvistunut. Kaulushaikara kuuluu EU:n lintudirektiivin I-liitteen lajeihin.

Harmaahaikara (*Ardea cinerea*) pesii ruovikkoisilla merenlahdilla ja lintuvesillä Etelä- ja Lounais-Suomessa. Evijärvellä lajia tavataan pääosin loppukesällä ja alkusyksyllä. Pesimähavaintoja ei ole tiedossa. Keväällä ja kesällä 2012 yksi harmaahaikara kierteli järvellä.

Laulujoutsen (*Cygnus cygnus*) pesii vetisillä avosoilla ja rehevillä lintuvesillä. Evijärvellä joutsen on runsas ja näkyvä pesimälintu. Vielä vuonna 1991, kun Evijärven linnustoa viimeksi selvitettiin, pesimäkanta oli vain yksi pari. Kesällä 2012 Joutsenia havaittiin 28 reviirillä. Joutsen on tottunut ihmisiin ja se on mahdollistanut kannan kasvun. Pesäpaikan valinnassa se suosii silti järven rauhallisimpia alueita. Laulujoutsen kuuluu Suomen vastuulajeihin (EVA) ja EU:n lintudirektiivin I liitteen lajeihin.

Haapana (*Anas penelope*) pesii monenlaisissa vesistöissä koko Suomessa. Evijärveltä löytyi laskennoissa viisi haapanaparia. Laji kuuluu Suomen erityisvastuulajeihin (EVA).

Tavi (*Anas crecca*) pesii yleisenä koko Suomessa kaikentyyppisten vesistöjen läheisyydessä. Evijärvellä tavi on sinisorsan jälkeen toiseksi runsain puolisuikeltaja. Tavi kuuluu Suomen erityisvastuulajeihin (EVA).

Sinisorsa (*Anas platyrhynchos*) pesii koko maassa monenlaisten vesistöjen äärellä. Evijärvellä se on runsaslukuisin puolisuikeltaja.

Lapasorsa (*Anas clypeata*) pesii rehevillä lintuvesillä. Evijärvellä lapasorsa pesii harvalukuisena Jokisuunlahdella, yksi pari kesällä 2012.

Punasotka (*Aythya ferina*) pesii rehevillä lintuvesillä Etelä- ja Keski-Suomessa. Laji on viime vuosina taantunut huolestuttavasti ja Evijärven pesimäkantakin on kutistunut. Jokisuunlahdella havaittiin kaksi kiertelevää koirasta pesintäaikaan. Uhanalaisuusluokituksessa punasotka on vaarantunut (VU).

Tukkasotka (*Aythya fuligula*) pesii kosteikoilla koko maassa. Evijärvellä kanta on vahvin Jokisuunlahdella, muualla se on vähälukuinen. Uhanalaisuusluokituksessa tukkasotka on vaarantunut (VU) ja kuuluu Suomen erityisvastuulajeihin (EVA).



Telkkä (*Bucephala clangula*) pesii koko maassa monenlaisten vesistöjen läheisyydessä. Kolopesijänä lajin esiintymiseen vaikuttaa se, kuinka paljon pesäpaikkoja, pönttöjä tai luonnonkoloja on tarjolla. Evijärvellä kanta on vahva. Telkkä kuuluu Suomen erityisvastuulajeihin (EVA).

Tukkakoskelo (*Mergus serrator*) pesii niukkaravinteisilla vesillä koko maassa. Evijärvellä lajia tavattiin lähinnä

selkävesillä. Tukkakoskelo on uhanalaisuusluokituksessa silmälläpidettävä (NT) ja Suomen erityisvastuulaji (EVA).

Isokoskelo (*Mergus merganser*) pesii suurilla, karuilla vesillä koko Suomessa. Evijärvellä niitä havaittiin viidellä paikalla. Sillankorvan leirintäalueen lähellä Lehtisaaren ympäristössä varoitteli kaksi naarasta. Kettusaaren ja Vähä Kettusaaren pohjoisrannalla sekä järven Eteläosissa Jänissaaren lähellä oli myös reviirit. Isokoskelo on uhanalaisuusluokituksessa silmälläpidettävä (NT) ja Suomen erityisvastuulaji (EVA).

Teeri (*Tetrao tetrix*) pesii yleisenä aukkoisissa metsissä ja valoisissa metsänreunoissa lähes koko maassa. Laskennoissa löytyi muutamia soidinpaikkoja rannan tuntumasta ja Kettusaaresta. Teeri on uhanalaisuusluokituksessa silmälläpidettävä (NT) ja Suomen erityisvastuulaji (EVA) sekä EU:n lintudirektiivin I liitteen laji.

Merikotka (*Haliaeetus albicilla*) pesii pääosin saaristossa ja Lapin suurilla järvillä. Kannan runsastumisen johdosta laji on alkanut pesiä myös sisämaan järvillä. Evijärven Selkäsaarella merikotka on pesinyt kesinä 2011 ja 2012 saaden molempina vuosina poikasia lentokykyiseksi. Merikotkan sisämaapesinnät ovat Etelä-Pohjanmaalla harvinaisia. Erityisesti kevättalvella - keväällä merikotkan pesintä on herkkä häirinnälle. Merikotka on luokiteltu vaarantuneeksi (VU) ja kuuluu EU:n lintudirektiivin I liitteen lajeihin.

Ruskosuohaukka (*Circus aeruginosus*) pesii laajoilla ruokkoalueilla hyvillä lintuvesillä. Evijärvellä on Etelä-Pohjanmaan vankin ruskosuohaukkakanta. Laji pesii ainakin Kniivilänlahdella ja Jokisuunlahdella. Saalistavia yksilöitä havaittiin muillakin ruovikkolahdilla. Ruskosuohaukka kuuluu EU:n lintudirektiivin I liitteen lajeihin.

Sääksi (*Pandion haliaetus*) eli kalasääski on kalaa ravinnokseen käyttävä petolintu. Evijärvellä kalasääski pesii ainakin Valmossannevalla. Havaintoja on myös järven pohjoisosista. Sääksi on uhanalaisuusluokituksessa silmälläpidettävä (NT) ja kuuluu EU:n lintudirektiivin I-liitteen lajeihin.

Tuulihaukka (*Falco tinnunculus*) Peltoaukeilla pesivä ja pikkujyrsijöitä saalistava tuulihaukka oli kesällä 2012 Etelä-Pohjanmaalla runsaslukuinen. Tuulihaukan pesimäkanta vaihtelee vuosittain pikkujyrsijöiden kannan mukaan. Evijärven saarissa ja rannoilla pesi vähintään neljä paria kesällä 2012.

Nuolihaukka (*Falco subbuteo*) Avomaiden ja vesien lähistöllä pesivä nuolihaukka saalisti Kettusaaren lounaisrannalla 24.5.

Nokikana (*Fulica atra*) pesii runsasravinteisissa rantavesissä Etelä- ja Keski-Suomessa. Etelä-Pohjanmaalla on vähän nokikanalle sopivia pesimäympäristöjä, mutta Evijärven Jokisuunlahden kanta on vahva.

Kurki (*Grus grus*) Soilla ja soistuneilla rannoilla pesivälle kurjelle Evijärvi tarjoaa runsaasti pesimä- ja ruokailupaikkoja. Kurkikanta on vahva, tutkimusalueella havaittiin 14 kurkiparia. Kurki kuuluu EU:n

lintudirektiivin I-liitteen lajeihin.

Töyhtöhyppä (*Vanellus vanellus*) Niityillä, pelloilla ja soilla pesivää töyhtöhyppää havaittiin useilla paikoilla rantapelloilla.

Taivaanvuohi (*Gallinago gallinago*) pesii yleisenä vetisillä avomailla koko Suomessa. Evijärvellä rannoilla sopivaa pesimäympäristöä on hyvin tarjolla. Pistelaskennassa laji havaittiin neljällä paikalla.

Lehtokurppa (*Scolopax rusticola*) Tuoreilla metsämailla pesivä lehtokurppa on Evijärvellä rannoilla melko runsaslukuinen. Laji on helpoimmin havaittavissa iltahämärissä soidinlennolla.

Pikkukuovi (*Numenius phaeopus*) on pohjoinen laji joka pesii lapissa monenlaisissa avoimissa ympäristöissä. Etelämpänä se pesii pääasiassa soilla. Evijärvellä laji pesi Inansaaren Saarenpäässä. Pikkukuovi kuuluu Suomen erityisvastuulajeihin (EVA).

Kuovi (*Numenius arquata*) Pelloilla, niityillä ja soilla pesivää kuovia havaittiin eniten rantapelloilla. Myös soistuneilla rannoilla lajia pesii. Kuovi kuuluu Suomen erityisvastuulajeihin (EVA).

Rantasipi (*Actitis hypoleucos*) pesii yleisenä karuilla rannoilla koko Suomessa. Evijärvelläkin kanta on vahva. Se on mökkirantojen tyyppilajeja koko järven alueella. Kaikkein rehevimmiltä rannoilta se puuttuu. Rantasipi kuuluu uhanalaisuusluokituksessa silmälläpidettäviin (NT) ja Suomen erityisvastuulajeihin (EVA).

Valkoviklo (*Tringa nebularia*) on kuivien kangasmetsien pesimälaji, joka ruokailee kosteikoilla. Valkoviklo havaittiin Jokisuunlahdella ja itärannalla. Valkoviklo kuuluu Suomen erityisvastuulajeihin (EVA).

Metsäviklo (*Tringa ochropus*) Soistuneita metsiä suosiva metsäviklo on tutkimusalueella harvalukuinen. Saunalahden suunnalla oli yksi reviiri.

Liro (*Tringa glareola*) pesii soilla ja lintuvesillä. Evijärvellä liroja pesi parhailla lintupaikoilla: Jokisuunlahdella, Elviikinlahdella, Puotilahdella ja Ähtävänjokisuun lahden soistuneella itärannalla. Liro kuuluu Suomen erityisvastuulajeihin (EVA) ja EU:n lintudirektiivin I liitteen lajeihin. Lisäksi se on luokiteltu alueellisesti uhanalaiseksi.

Pikkulokki (*Larus minutus*) pesii rehevillä vesillä yhdyskuntina tai muutaman parin kerääntyminä. Evijärvellä Valmosannevan-Jokisuunlahden alueella on pesinyt vuosittain vaihteleva määrä pikkulokkeja. Kesällä 2012 laji ei ollut runsaslukuinen. Pikkulokki kuuluu Suomen erityisvastuulajeihin ja EU:n lintudirektiivin I liitteen lajeihin.

Naurulokki (*Larus ridibundus*) pesii suurinakin yhdyskuntina etenkin rehevillä vesistöillä Etelä- ja Keski-Suomessa. Evijärvellä suurin yhdyskunta pesi kesällä 2012 Valmosannevalla. Kniivilänlahdella oli toinen iso yhdyskunta. Pienempiä, muutaman parin keskittymiä oli Puotilahdella ja Inanlahdella. Naurulokki on uhanalaisuusluokituksessa silmälläpidettävä (NT) laji.

Kalalokki (*Larus canus*) kuuluu Evijärven tyyppilajeihin. Sitä löytyy joka puolelta järveä. Kalalokki suosii karumpia rantoja kuin nauru- ja pikkulokki.

Selkälokki (*Larus fuscus*) Suurilla sisävesillä ja saaristossa pesivää selkälokkia havaittiin ruokailemassa ja kiertelemässä eri puolilla järveä ja rantapelloilla. Puotilahdella pesi 1 pari vesikivellä. Selkälokki on Etelä-Pohjanmaalla harvalukuinen pesimälaji. Se kuuluu uhanalaisuusluokituksessa vaarantuneisiin lajeihin (VU) ja Suomen erityisvastuulajeihin.

Harmaalokki (*Larus argentatus*) Soilla ja järvillä pesivä harmaalokki on Evijärvellä pesimälintuna melko vähälukuinen. Yksittäispareja pesii harvakseltaan koko järven alueella.

Kalatiira (*Sterna hirundo*) kuuluu Evijärven tyyppilajeihin. Pesimäkanta on runsas ja jakaantuu joka puolelle järveä. Kalatiira kuuluu Suomen erityisvastuulajeihin (EVA) ja EU:n lintudirektiivin I liitteen lajeihin.

Mustatiira (*Chlidonias niger*) pesii harvinaisena Etelä-Suomen parhailla lintuvesillä lähinnä yksittäisperein. Evijärvi tekee tässä kuitenkin poikkeuksen ja maan vankin mustatiirakanta pesii Evijärven kunnan alueella. Yli kahdenkymmenen vuoden ajan Evijärvellä on pesinyt mustatiiroja keskimäärin 10 -20 paria. Pesäpaikat ovat vuosien varrella hiukan vaihdelleet. Kesällä 2012 mustatiirat pesivät tämän tutkimusalueen ulkopuolella Jokisuunlahdella, Kniivilänlahdella ja Haapajärvenkylän Haapajärvellä. Aiempina vuosina laji on pesinyt Puotilahdella. Ruokailevia mustatiiroja nähtiin Elviikinlahdella ja Puotilahdella.

Kesykyyhky (*Columba livia*) pesii suurissa asutuskeskuksissa ja maaseudulla viljankuivureiden lähistöllä. Kesällä 2012 kesykyyhky pesi Kaarehaarassa Ähtävänjoen sillan rakenteissa.

Sepelkyyhky (*Columba palumbus*) Metsissä viljelysten tuntumassa pesivä sepelkyyhky on yleinen tutkimusalueella. Pistelaskennassa se havaittiin kahdeksalla paikalla.

Käki (*Cuculus canorus*) Suomen ainoa loispesijä käki on runsaslukuinen ja kuuluva laji tutkimusalueella. Pistelaskennassa se havaittiin 20 paikalla.

Sarvipöllö (*Asio otus*) pesii maanviljelysympäristöjen metsiköissä Etelä- ja Keski-Suomessa. Inassa havaittiin sarvipöllöpoikue yölaulajalaskennassa 19.6.

Suopöllö (*Asio flammus*) pesii harvalukuisena pelloilla ja soilla koko maassa. Suopöllön esiintyminen vaihtelee vuosittain pääravinnon eli pikkujyrsijöiden runsauden mukaan. Halkonevalla havaittiin saalisteleva lintu 19.6. Suopöllö kuuluu EU:n lintudirektiivin I-liitteen lajeihin.

Tervapääsky (*Apus apus*) Yhdyskuntina rakennuksissa pesiviä tervapääskyjä havaittiin ruokailemassa järven yllä monin paikoin.

Käenpiika (*Jynx torquilla*) Harvalukuisena avoimissa metsissä pesivä käenpiika havaittiin Petomaassa ja Tervaskankaalla. Käenpiika on uhanalaisuusluokituksessa silmälläpidettävä laji (NT).

Palokärki (*Drycopus martius*) Sekametsiä ja männiköitä suosiva palokärki havaittiin Itärannalla Korvenkydössä. Palokärki kuuluu EU:n lintudirektiivin I-liitteen lajeihin.

Käpytikka (*Dendrocopos major*) Yleisenä kaikenlaisissa metsissä pesivä käpytikka on tavallinen Evijärven rantametsissä ja saarissa. Pistelaskennassa laji tavattiin seitsemällä paikalla.

Kiuru (*Alauda arvensis*) Peltoalueilla viihtyvä kiurun laulua kuului järveen rajoittuvilta pelloilta.

Haarapääsky (*Hirundo rustica*) Kulttuuriympäristössä viihtyvä haarapääsky pesii Evijärven rannoilla siltojen ja laitureiden rakenteissa sekä venevajoissa ja muissa ulkorakennuksissa. Laji on Evijärvellä yleinen ja runsaslukuinen.

Räystäspääsky (*Delichon urbica*) Asutuksen piirissä yleisenä pesivä räystäspääsky on Evijärven rannoilla selvästi haarapääskyä harvalukuisempi. Pesii paikoitellen talojen räystäiden alla.

Metsäkirvinen (*Anthus trivialis*) Metsäkirvinen pesii runsaslukuisena valoisissa metsissä. Myös Evijärvellä laji on runsaslukuinen havumetsäisillä rannoilla ja saarissa. Pistelaskennassa havaittiin 23 paikalla.

Västäräkki (*Motacilla alba*) Kulttuuriympäristöissä ja rannoilla pesivä västäräkki on melko yleinen Evijärven rannoilla ja saarissa. Västäräkki on runsaslukuisempi mökkiasutuksen piirissä kuin rakentamattomilla rannoilla.

Rautiainen (*Prunella modularis*) Kuusikoita suosiva rautiainen pesii melko harvalukuisena tutkimusalueen rantametsissä ja metsäisillä saarilla. Pistelaskennassa laji havaittiin kolmella paikalla.

Punarinta (*Erithacus rubecula*) Kuusivaltaisissa metsissä pesivä punarinta on melko runsaslukuinen Evijärven rantametsissä ja kuusikkoisilla saarilla. Pistelaskennassa laji havaittiin 11 paikalla.

Satakieli (*Luscinia luscinia*) pesii nuorehkoissa lehtimetsissä usein vesistöjen läheisyydessä. Evijärvellä oli kesällä 2012 kaksi satakielireviiriä: Saunalahden uimarannalla ja Sillankorvan leirintäalueella. Satakieli luokitellaan yölaulajiin, mutta laulaa se usein päivälläkin.

Leppälintu (*Phoenicurus phoenicurus*) Yleisenä valoisissa metsissä pesivä leppälintu on melko runsaslukuinen tutkimusalueella. Pistelaskennassa laji havaittiin 12 paikalla. Leppälintu kuuluu Suomen erityisvastuulajeihin.

Pensastasku (*Saxicola rubetra*) pesii pelloilla ja avomailla. Evijärven rantavyöhykkeellä ja saarissa laji oli harvalukuinen. Vain yksi reviiri löytyi Inanlahden perukasta.

Mustarastas (*Turdus merula*) Rehevissä seka- ja lehtimetsissä pesivä mustarastasta tavattiin rantametsissä ja isommilla metsäisillä saarilla. Pistelaskennassa se havaittiin viidellä paikalla.

Räkättirastas (*Turdus pilaris*) Metsiköissä peltojen ja muiden avomaiden liepeillä yhdyskuntina pesivä räkättirastas on runsaslukuinen pesimälintu tutkimusalueella. Pistelaskennassa se tavattiin 22 paikalla.

Laulurastas (*Turdus philomelos*) pesii mieluiten kuusi- ja sekametsissä, joissa aluskasvillisuus on rehevää. Evijärvellä laulurastasta esiintyy rantametsissä ja isommilla saarilla. Pistelaskennassa laji havaittiin kymmenellä paikalla.

Punakylkirastas (*Turdus iliacus*) pesii yleisenä erityyppisissä metsissä. Laji on runsaslukuinen Evijärven rantametsissä ja saarissa. Pistelaskennassa se havaittiin 27 paikalla.

Ruokokerttunen (*Acrocephalus schoenobaenus*) pesii kosteilla pensaikkomailla ja ruovikoissa. Evijärvellä on runsaasti lajille sopivaa biotooppia ja se on yleinen rantaruovikoissa.

Viitakerttunen (*Acrocephalus dumetorum*) pesii puoliavoimilla pensaikkomailla ja on Etelä-Pohjanmaalla melko harvalukuinen yölaulaja. Kesällä 2012 Evijärven rannoilla oli 2 viitakerttusreviiriä.

Hernekerttu (*Sylvia curruca*) Harvapuistoisissa pensaikkosisissa metsissä pesivää hernekerttua tavattiin Evijärvellä harvakseltaan, pistelaskennassa laji havaittiin viidessä paikassa.

Pensaskerttu (*Sylvia communis*) pesii pensaikkosisilla avomailla. Tutkimusalueella laji on harvalukuinen. Pistelaskentaan ei osunut yhtään pensaskerttua, muissa laskennoissa lajia havaittiin muutaman kerran pensaikkosisilla pelloilla.

Lehtokerttu (*Sylvia borin*) pesii lehti- ja sekametsissä. Sitä tavataan myös pihossa ja puutarhoissa. Tutkimusalueella lehtokerttu oli yksi runsaslukuisimmista lajeista. Pistelaskennassa se havaittiin 32 paikalla (42 paria).

Sirittäjä (*Phylloscopus sibilatrix*) suosii erityisesti lehtomaisia koivikoita. Yleensä pesimäpaikaltaan melko vaativan sirittäjän reviirillä on muutenkin runsas linnusto. Pistelaskennassa laji havaittiin kolmella paikalla. Sirittäjä on uhanalaisuusluokituksessa silmälläpidettävä laji (NT).

Tiltalti (*Phylloscopus collybita*) pesii kuusimetsissä. Tutkimusalueella laji esiintyy harvalukuisena. Pistelaskennoissa lajia ei havaittu, mutta Jokisuunlahden lintutornille vievän polun varressa tiltalti lauloi koko alkukesän.

Pajulintu (*Phylloscopus trochilus*) on Suomen runsaslukuisin lintulaji. Se pesii kaikenlaisissa metsissä ja pensaikoissa. Pajulintuja havaittiin pistelaskennassa 65 paikalla 139 paria.

Hippiäinen (*Regulus regulus*) on Euroopan pienin lintu. Se pesii yleisenä kuusivaltaisissa metsissä. Pistelaskennoissa hippiäinen havaittiin viidellä paikalla.

Harmaasieppo (*Muscicapa striata*) pesii yleisenä avoimissa metsissä ja pihapiireissä. Pistelaskennoissa laji havaittiin 14 paikalla.

Pikkusieppo (*Ficedula parva*) pesii harvinaisena vanhoissa kuusivaltaisissa metsissä Etelä-Suomessa. Etelä-Pohjanmaalla laji on harvinaisuus. Kettusaaren Pohjoispäässä lauloi koiraslintu sopivassa pesimäympäristössä 6.6.2012. Pikkusieppo kuuluu EU:n lintudirektiivin I-liitteen lajeihin.

Kirjosieppo (*Ficedula hypoleuca*) pesii lehti- ja sekametsissä sekä yleisenä pihapiireissä. Pistelaskennassa se havaittiin 30 paikalla.

Hömötiainen (*Parus montanus*) pesii yleisenä havu- ja sekametsissä. Sopivissa metsissä se on tutkimusalueella tavallinen pesimälaji. Pistelaskennassa laji havaittiin kahdeksalla paikalla.

Töyhtötiainen (*Parus cristatus*) pesii havumetsissä. Töyhtötiainen on melko yleinen tutkimusalueen havumetsissä, vaikka pistelaskentaan osui vain 3 paria.

Kuusitiainen (*Parus ater*) pesii kuusikoissa ja kuusisekametsissä verrattain harvalukuisena Etelä- ja Keski-Suomessa. Tutkimusalueella kuusitiainen on pesivistä tiaisista selvästi harvalukuisin. Laskennoissa tuli vain yksi havainto Tuuliniemestä.

Sinitiaainen (*Parus caeruleus*) pesii rehevissä lehti- ja sekametsissä, mutta se on myös yleinen pönttöpesijä pihoissa ja puutarhoissa. Pistelaskennassa se havaittiin 13 paikalla.

Talitiaainen (*Parus major*) pesii metsissä ja puistoissa yleisenä koko maassa. Tutkimusalueella se on tiaisista runsaslukuisin. Pistelaskennassa laji havaittiin 27 paikalla.

Puukiipijä (*Certia familiaris*) pesii verraten harvalukuisena vanhoissa kuusikoissa ja sekametsissä Etelä-Suomessa. Pesii harvalukuisena tutkimusalueen kuusikoissa. Hiljaisena lajina jäi pistelaskennoissa havaitsematta.

Närhi (*Garrulus glandarius*) pesii yleisenä erilaisissa metsissä, etenkin kuusikoissa. Myös tutkimusalueella närhi on tavallinen lintu, jonka havaitseminen pesimäaikaan ei kuitenkaan ole helppoa. Pistelaskennassa se havaittiin yhdellä paikalla.

Harakka (*Pica pica*) pesii kulttuuriympäristössä koko Suomessa ja on yleinen myös tutkimusalueella. Pistelaskennassa harakka havaittiin kahdeksalla paikalla.

Naakka (*Corvus monedula*) pesii yhdyskuntina kulttuuriympäristössä. Tutkimusalueella naakka on yleinen. Pistelaskennassa naakka havaittiin kahdeksalla paikalla.

Varis (*Corvus corone cornix*) pesii yleisenä kulttuuriympäristöissä ja rantojen metsiköissä. Myös tällä alueella varis on yleinen ja näkyvä laji. Pistelaskennassa se havaittiin 57 paikalla.

Korppi (*Corvus corax*) pesii harvalukuisena suurilla metsäalueilla koko maassa. Pistelaskennassa korppi havaittiin kolmella paikalla ja yksi poikuekin löytyi Teeriniemestä.

Kottarainen (*Sturnus vulgaris*) pesii asutuilla seuduilla koko maassa. Nykyään kottarainen on harvalukuinen pesimälintu Etelä-Pohjanmaalla. Sillankorvan leirintäalueella pesi yksi pari ja poikue näkyi siellä usein nurmikolla ruokailemassa.

Varpunen (*Passer domesticus*) Varpunen viihtyy asutuksen tuntumassa ja pesii usein rakennusten koloissa. Tutkimusalueellakin sitä tavattiin ainoastaan asutuksen piirissä. Pistelaskentaan ei osunut yhtään varpusta.

Pikkuvarpunen (*Passer montanus*) on viime vuosina voimakkaimmin runsastunut lintulaji Etelä-Pohjanmaalla. Se viihtyy samanlaisessa ympäristössä kuin varpunenkin ja muodostaa sen kanssa usein sekaparvia. Sitäkin havaittiin vain asutuksen tuntumassa.

Peippo (*Fringilla coelebs*) pesii yleisenä ja runsaslukuisena kaikenlaisissa metsissä. Pistelaskennassa peippo oli toiseksi runsain laji; 66 paikalla yhteensä 130 paria.

Järripeippo (*Fringilla montifringilla*) pesii yleisenä monenlaisissa metsissä Pohjois-Suomessa. Etelä-Pohjanmaalla ja myös Evijärvellä järripeippoa tavataan eniten muuttoaikana, jolloin se voi olla hetkellisesti runsaslukuinenkin. Pesimäaikaan järripeippo on harvinainen. Yksi pari pesi kesällä 2012 Matoniemessä. Järripeippo kuuluu alueellisesti uhanalaisiin lajeihin.

Viherpeippo (*Carduelis chloris*) pesii puistoissa ja metsiköissä sekä pihapiireissä. Viime vuosikymmeninä se on runsastunut selvästi, mutta viimeisen parin vuoden aikana kanta on kärsinyt virustaudista ja taantunut paikoin. Tutkimusalueella viherpeippo oli harvalukuinen. Pistelaskennassa se havaittiin vain yhdellä paikalla.

Vihervarpunen (*Carduelis spinus*) pesii kaikenlaisissa havupuuvaltaisissa metsissä. Se on yleinen ja runsaslukuinen tutkimusalueella. Pistelaskennassa laji havaittiin 18 paikalla.

Urpainen (*Carduelis flammea*) pesii avoimissa metsissä ja pensaikkomailla Pohjois-Suomessa. Muuttoaikoina ja talvella sitä tavataan runsaslukuisena koko maassa. Pesimäaikaan se on järripeipon tapaan harvinainen Etelä-Pohjanmaalla, mutta joinakin vuosina urpiaisia jää pesimään myös tänne. Pistelaskennassa laji havaittiin yhdellä paikalla.

Isokäpylintu ja pikkukäpylintu (*Loxia* sp) Havumetsissä pesivät käpylinnut esiintyvät tutkimusalueella vaihtelevasti ravintotilanteen mukaan. Isokäpylintu on mieltynyt männyn ja pikkukäpylintu kuusen siemeniin. Näitä läheisiä lajeja on laskentatilanteessa vaikea erottaa toisistaan. Kesällä 2012 käpylintuja oli vain vähän, muutama lentopoikue havaittiin laskennoissa.

Punavarpunen (*Carpodacus erythrinus*) pesii pensaikkoisilla kulttuurimailla. Viime vuosina kanta on romahtanut ja nykyään punavarpunen on uhanalaisuusluokituksessa silmälläpidettävä (NT). Kesällä 2012 oli Etelä-Pohjanmaalla pitkästä aikaa hyvin punavarpusia. Laskennoissa havaittiin 13 laulavaa koirasta. Pistelaskennassa laji havaittiin kuudella paikalla.

Punatulkku (*Pyrrhula pyrrhula*) pesii havumetsissä. Talvisin se on tuttu laji ruokintapaikoilla, kesällä punatulkku on vaikeammin havaittavissa. Kettusaarella havaittiin yksi pari.

Keltasirkku (*Emberiza citrinella*) pesii peltojen reunoilla ja avoimissa metsissä lähes koko maassa. Tutkimusalueella keltasirkku on yleinen ja melko runsaslukuinen avomailla. Pistelaskennassa laji havaittiin kuitenkin vain kolmella paikalla.

Pajusirkku (*Emberiza schoeniclus*) pesii yleisenä kosteilla pensaikkomailla. Myös tutkimusalueella pajusirkku on yleinen ja viihtyy etenkin ruovikoissa. Pistelaskennassa laji havaittiin 20 paikalla.

8. PESIMÄLINNUSTOSSA TAPAHTUNEET MUUTOKSET

Suomenselän Lintutieteellinen yhdistys laski vuonna 1991 Evijärven linnustoa. Tulokset eivät ole suoraan vertailukelpoisia, koska silloin mukana olivat linnustoltaan runsaat Jokisuunlahti ja Kniivilänlahti. Muutoksia on kuitenkin selvästi havaittavissa. Näkyvin muutos on laulujoutsenen runsastuminen. Vuonna 1991 pesi yksi pari ja kesällä 2012 joutsenia havaittiin jo 28:lla reviirillä. Näistä osa saattaa olla nuoria, vielä pesimättömiä ns. kihlapareja. Toinen näkyvä muutos on naurulokin runsastuminen. Vuonna 1991 pesiviä pareja oli 138 ja ne olivat jakaantuneet melko tasaisesti ympäri järveä. Tänä vuonna Valmosannevan ja Kniivilänlahden yhdyskunnissa pesi yhteensä noin 2000 paria naurulokkeja. Kaulushaikaraa ei havaittu ollenkaan 1991, nyt oli viisi reviiriä. Uutena pesimälajina Evijärven linnustoon on tullut merikotka, joka saalistaa säännöllisesti naurulokkiyhdyskunnissa. Runsastuneista lajeista voidaan mainita vielä kalatiira, jonka kanta on kasvanut 36:ta 51 pariin, vaikka tutkimusalue oli nyt suppeampi.

Suurin pudotus on tapahtunut puolisuikeltajien lajiryhmässä. Varsinkin haapana, tavi ja sinisorsa ovat taantuneet merkittävästi koko järven alueella. Sama ilmiö näkyy koko Suomessa. Isokoskelo ja varsinkin tukkakoskelo ovat vähentyneet. Silkkiuikku on vähentynyt muualla mutta runsastunut Jokisuunlahdella. Istutuksista peräisin oleva kanadanhanhikanta on lähes hävinnyt Evijärveltä. Vuonna 1991 havaittiin seitsemän paria. Kesällä 2012 ei laskennoissa havaittu yhtään pesivää kanadanhanhea. Keväällä järven eteläosissa havaittiin kiertelevä pari.

9. YLEISKAAVA-ALUEEN HUOMIONARVOISET LAJIT

Uhanalaiset kasvit, sammalet ja jäkälät

Suomenlumme (*Nymphaea tetragona*). Pohjanmaalla uhanalainen kasvi. Havaintoja on Kultaniemen edustalta vuodelta 1982 (Harri Hongell).

Kapealehtiosmankäämi (*Typha angustifolia*). Pohjanmaalla uhanalainen kasvi. Havaintoja on Jokisuunlahdelta ja Hesveanselän lahdelta vuodelta 1982 (Harri Hongell). Laaja kasvusto on Kivisillan salmen rantanevalla leirintäaluetta vastapäätä.

Jokileinikki (*Ranunculus lingua*). Pohjanmaalla uhanalainen kasvi. Kasvaa runsaana Jokisuunlahdella veneväylän varressa sekä Lammassaareissa rantanevalla. Jokileinikki selvästi hyötty veneväylän aukipitamisestä.

Koiruoho eli mali (*Artemisia absinthium*). Pohjanmaalla uhanalainen kasvi. Kasvaa Ahon kalliokedolla ja Insaaren siltapenkereellä.

Kissankäpäle (*Antennaria dioica*). Valtakunnallisesti silmälläpidettävä kasvi. Kasvaa Nissinkankaan Torpanpellolla sekä Mäkihön haassa.

Kelta- ja paimenmataran risteymä (*Galium pomeranicum*). Keltamatarana on valtakunnallisesti uhanalainen kasvi. Risteymä kasvaa Nissinkankaan Torpanpellolla.

Muiden harvinaisten kasvien löytöpaikat näkyvät liitteenä olevassa kartassa.



Jokileinikki
Koiruoho

Vellamonsammal (*Fissidens fontanus*). Pohjanmaalla uhanalainen ja valtakunnallisesti silmälläpidettävä sammallaji. Tieto lajista on uhanalaisten lajien rekisterissä. Havainto on 1980-luvulta Kedonselän kapeikon kohdalta vesikivikosta.

Samettikesijäkälä (*Leptogium saturninum*). Valtakunnallisesti silmälläpidettävä jäkälälaji. Kasvaa Kettusaaren Kampinniemen vanhassa metsässä haavan kaarnalla.

Nukkamunuaisjäkälä (*Nephroma resupinatum*). Valtakunnallisesti silmälläpidettävä jäkälälaji. Kasvaa edellisen lajin seurassa.

Liito-orava

Luontodirektiivin liitteen IV(a) laji. Rantayleiskaava-alueella on kolme liito-oravan asuttamaa metsikköä. Ne sijaitsevat Kaarenhaaran Isosaarella, Puotilahdella Puotinkankaan rannassa ja Inankylällä Kedonpeltojen rannassa. Kaikki kolme metsikköä ovat liito-oravan pysyvään oleskeluun ja lisääntymiseen sopivia, niissä on pesimiseen sopivia kolopuita ja vanhoja, tiheäoksaisia kuusia sekä ruokailupuiksi sopivia haapoja ja harmaaleppiä. Jokaisella kohteella havaittiin runsaasti liito-oravan papanoita ainakin 7 sopivan puun juurella.

Isosaarella liito-oravan asuttama metsikkö on varttunutta kuusen ja haavan sekapuustoa. Vanhimpien, tiheäoksaiden kuusten alla havaittiin kasoittain liito-oravan papanoita. Ainakin yhdessä haavassa on palokärjen tekemä, liito-oravalle sopiva kolo. Puotinrannan liito-oravametsikkö on vanhojen kuusten, haapojen ja leppien muodostamaa rantalehtoa. Puustoa ei ole hoidettu vuosikymmeniin. Käpytikan tekemiä, liito-oravalle sopivia koloja on lepissä ja haavoissa. Kuusten ja haapojen tyvillä on runsaasti liito-oravan papanoita ja pissaa. Kedonpelloilla liito-orava asuttaa pellonreunan lehtoa, jossa kasvaa vanhoja tiheäoksaisia kuusia sekä runsaasti varttuneita haapoja ja harmaaleppiä. Kahdessa vanhassa haavassa on liito-oravalle sopiva kolo. Runsaasti papanoita.



Liito-oravan lisääntymis- ja levähdyspaikka. Isosaari.

Lepakot

Luontodirektiivin liitteen IV(a) lajeja. Lepakkolajeista havaittiin rantayleiskaava-alueella pohjanlepakko sekä viiksisiippa (toinen tai molemmat lajiparista viiksisiippa/isoviiksisiippa). Vesisiipasta ei tehty mitään havaintoja.

Pohjanlepakko esiintyy Evijärven rannoilla yleisenä mutta harvalukuisena. Laji käyttää tyypillisesti yksittäin tai kaksittain (emo ja poikanen) monenlaisia metsäaukioita, pihapiirejä ja valaistujakin tienvarsia rakennetussa talousmetsämaisemassa. Pohjanlepakko lentää usein myös saariin, vaikka niitä ei tässä kartoitettu. Tämän kartoituksen perusteella pohjanlepakolle merkittävin elinympäristö näyttäisi olevan Ahon Rumpunniemi, joka on rehevöpohjainen, isoja haapoja ja koivuja kasvava rakennettu mutta valaisematon niemi. Rumpunniemessä havaittiin vähän ennen auringonnousua 10-15 pohjanlepakko- ja viiksisiippayksilön parveilu, mikä ei ole aivan tavallista. Rumpunniemessä on todennäköisesti myös lepakoitten käyttämiä päiväpiiloja. Päiväpiiloja on todennäköisesti myös Ahon Tikkamaankankaan - Latoniemen kesämoikeissä. Tämän niemen mäntyvaltaisissa talousmetsissä saalisteli noin 5 yksilöä. Muilla kartoitetuilla alueilla havaittiin vain yksittäisiä pohjanlepakoita.

Viiksisiippoja havaittiin Nissinkankaan - Halkonevan alueella sekä Ahon Rumpunniemessä. Molemmilla alueilla on haapaa ja muuta varttunutta lehtipuustoa kasvavaa tiheähköä ja varjoisaa metsää, joka on viiksisiipoille tyypillistä elinympäristöä. Viiksisiippoja tapaa vain valaisemattomissa ja yhtenäisissä metsissä, missä niitten yksilömäärien arvioiminen on vaikeaa. Nissinkankaan laajalla alueella havaittiin alle 5 yksilöä, Rumpunniemessä suppealla alueella 5-10 yksilöä. Rumpunniemeä voidaan pitää myös viiksisiipoille tärkeänä elinympäristönä.

Uhanalaiset ja muut huomionarvoiset linnut

Laji	Parimäärä tutkimusalueella	Uhananalai- suusluokka	Suomen erityisvastuulaji	EU:n lintudirektiivin I-liitteen laji	Alueellisesti uhanalainen
Laulujoutsen	28		x	x	
Haapana	5		x		
Tavi	10		x		
Punasotka	0-2	VU			
Tukkasotka	1	VU	x		
Telkkä	29		x		
Tukkakoskelo	5	NT	x		
Isokoskelo	5	NT	x		
Teeri	8	NT	x	x	
Kaakkuri	1	NT		x	
Kuikka	15			x	
Kaulushaikara	5			x	
Merikotka	1	VU		x	
Ruskosuohaukka	1			x	
Sääksi	0	NT		x	
Kurki	14			x	
Pikkukuovi	1		x		
Kuovi	5		x		
Valkoviklo	2		x		
Liro	5		x	x	RT
Rantasipi	22	NT	x		
Pikkulokki	0		x	x	
Naurulokki	18	NT			
Selkälokki	1	VU	x		
Kalatiira	51		x	x	
Suopöllö	1			x	
Käenpiika	2	NT			
Palokärki	2			x	
Leppälintu	15		x		
Sirittäjä	5	NT			
Järripeippo	1				RT
Punavarpunen	13	NT			

Pikkulokki ja sääksi pesivät Valmosannevalla, mutta saalistavat / ruokailevat tutkimusalueella.

Sammakkoeläimet

Viitasammakko. Luontodirektiivin liitteen IV(a) laji. Viitasammakko on Etelä-Pohjanmaalla yleinen. Sitä kuultiin keväällä 2012 Hesveanselän lahdella, Petomaan Kylmälahdella, Pohjasvedenlahdella, Elviikinlahdella ja Jokisuunlahdella. Jokisuunlahdella Rääshaannevan rannassa oli toukokuun puolivälissä äänten perusteella kymmeniä - mahdollisesti satoja - viitasammakoita yhtä aikaa kudulla. Muilla lahdilla niitä kuultiin alle kymmenen yksilöä. Kutee samoilla paikoilla rupikonnan kanssa.

Yöperhoset

Luumittari (*Aspitates gilvaria*) ja sademittari (*Hypoxystis pluviaria*). Valtakunnallisesti uhanalaisia soilla eläviä yöperhoslajeja. Havaintoja on 1990 -luvun alusta Halkonevalta (Pekka Alestalo).

10. KAAVOITUKSESSA HUOMIOITAVAT LUONTOKOHTEET

Linnustolle arvokkaat kohteet

Jokisuunlahti, itäranta

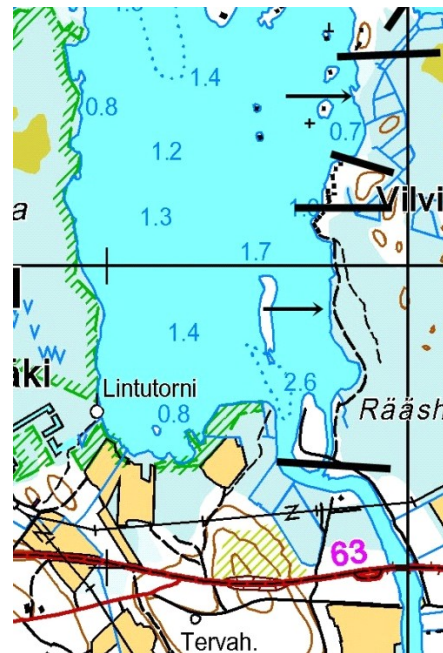


Laskentaohjeissa pyydettiin kartoittamaan Jokisuunlahtea joen itäpuoliselta osaltaan (Vilvisti). Rajanveto on haastavaa, kun linnut liikkuvat lahden alueella laajasti. Lahden itärannalla on mökkejä melko tiivistä lukuun- ottamatta soistuneita alueita. Lisärankentaminen ja rannan muokkaaminen ei ole linnuston kannalta suotavaa tällä kansainvälisesti arvokkaalla lintukohteella.

Pesivät lajit, parimäärä:

- Härkälintu 2
- Telkkä 4
- Lapasorsa 1
- Silkkiuikku 3
- Kalatiira 2
- Kalalokki 2
- Haapana 1
- Kurki 1
- Kuovi 2
- Liro 1
- Sinisorsa 1
- Leppälintu 3
- Sirittäjä 1
- Punavarpunen 1

Kiertelevänä alueella havaittiin lähes kaikki Jokisuunlahden Natura-alueella pesivät lajit mm. mustatiira 4 yks, kaakkuri 5 yks, punasotka 2 yks, valkoviklo jne.



Elviikinlahti



Jokisuunlahden lintupaljous heijastuu koko järven eteläosiin. Elviikinlahdella ruokailee monet jokisuunlahdella pesivät lajit. Lakaniemennevan ranta-alueella pesi esim. liro, kurki ja joutsen. Lahden pohjoisrannan laajassa ruovikossa oli kaulushaikaran reviiri.

Pesivät lajit, parimäärä:

Joutsen 1
Haapana 1
Tavi 2
Telkkä 3
Tukkakoskelo 1
Kaakkuri 1
Silkkiuikku 2
Härkälintu 1
Kaulushaikara 1
Kurki 3
Rantasipi 3
Liro 1
Taivaanvuohi 1
Kalalokki 5
Harmaalokki 1
Kalatiira 3
Leppälintu 2
Punavarpunen 1



Kiertelevänä tai ruokailemassa havaittiin mm: mustatiira 3 yks, kuikka ja selkälokki. Lakaniemennevealla oli teeren soidinpaikka.

Saunalahti



Laajassa ruovikossa pienen uimarannan pohjoispuolella oli kaulushaikarareviiri. Siellä ainakin saalisteli ruskosuohaukka, mutta sen pesinnästä alueella ei saatu varmuutta.

Pesivät lajit, parimäärä:

Haapana 1
Joutsen 1 (myös poikue nähtiin, 3 poikasta)
Telkkä 1
Härkälintu 1
Rantasipi 1
Kuovi 1
Punavarpunen 1
Satakieli 1



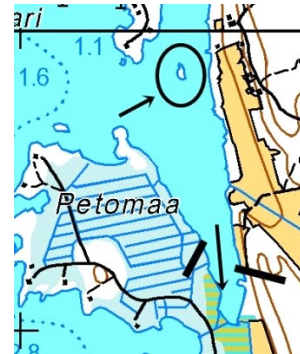
Kiertelevänä tai ruokailemassa havaittiin esim. kuikka ja ruskosuohaukka.

Viikinlahti

Soistunut lahdenperukka ja siitä pohjoiseen Kaalpakan edustalla sijaitseva laaja ruovikko ovat monipuolisia lintukohteita.

Pesivät lajit, parimäärä:

Joutsen 1
Sinisorsa 2
Telkkä 3
Härkälintu 1
Kurki 1
Kuovi 1
Kalatiira 10 (yhdyskunta)
Ruskosuohaukka 1
Käenpiika
Punavarpunen



Inanlahti

Soistunut lahdenperukka.

Pesivät lajit, parimäärä:

Telkkä 1 (poikue 3 poikasta)
Kurki 1
Naurulokki 5
Kalalokki 2
Pensastasku 1



Kaivosselkä, Rusiskanneva

Pieni lokki- ja kalatiirayhdyskunta.

Pesivät lajit, parimäärä:

Naurulokki 3
Kalalokki 3
Kalatiira 3
Kuovi 1
Sinisorsa 3

Kaivosselällä kalastelee säännöllisesti kuikkia.



Kuivaniemi

Soistunut ranta Hietalan kohdalla.

Pesivät lajit, parimäärä:

Haapana 1
Tavi 2
Kurki 1
Liro 1



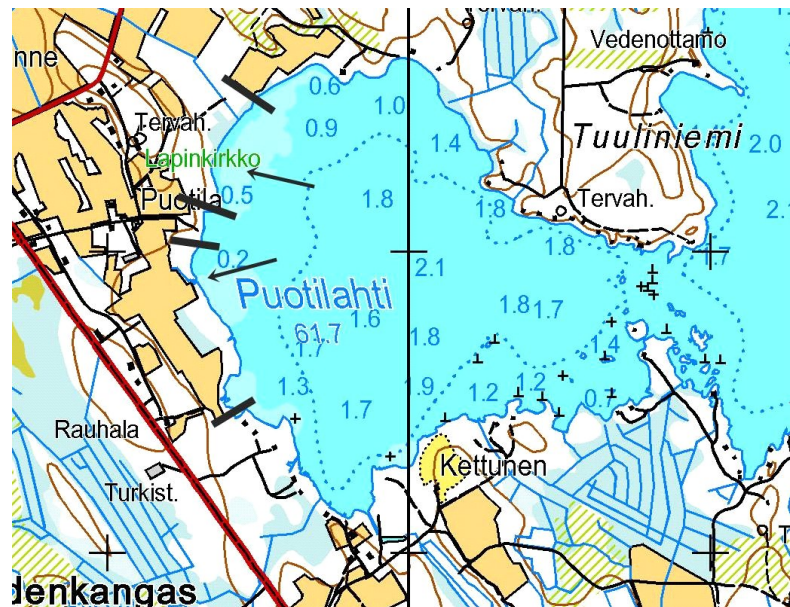
Puotilahti



Puotilahti on edelleen Evijärven parhaita lintupaikkoja vaikka lajisto on vähän köyhtynyt takavuosista. Lahdella pesii uhanalainen selkälokki ja pesimäpaikan suhteen vaateliaat kaulushaikara ja liro. Mustatiira ei pesinyt täällä kesällä 2012, mutta havaittiin ruovikon yllä hyönteispyynnissä. Aiemmin laji on pesinyt lahdella.

Pesivät lajit, parimäärä:

- Tavi 1
- Sinisorsa 3
- Telkkä 3
- Joutsen 1
- Härkälintu 1
- Kaulushaikara 1
- Kurki 1
- Liro
- Rantasipi 1
- Naurulokki 10
- Selkälokki 1
- Kalatiira 1
- Punavarpunen 5



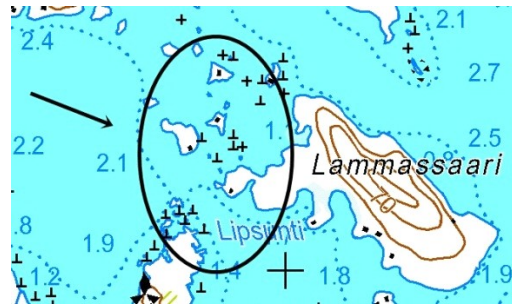
Lipsuntin alue



Pienten saarien ja luotojen muodostama alue Lammassaaren luoteispuolella on linnustoltaan monipuolinen. Myös Lammassaaren rehevä pohjoiskärki on mielenkiintoinen lintukohde.

Pesivät lajit, parimäärä:

- Sinisorsa 1
- Telkkä 3
- Joutsen 1
- Kurki 1
- Rantasipi 1
- Kalalokki 2
- Harmaalokki 1
- Sirittäjä 1



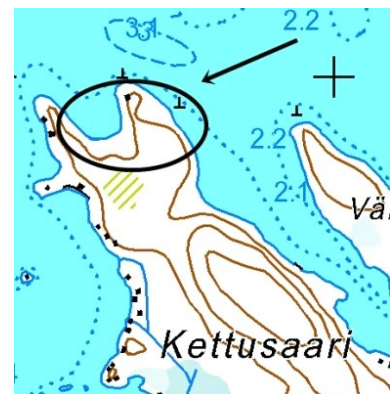
Kettusaari, Kampinniemi



Kettusaaren pohjoisosan vanha kuusikko ja lehtipuustoinen lahdenperukka ovat mielenkiintoisia lähinnä maalinnuston osalta. Alueella oli harvinaisen pikkusiepon reviiri.

Pesivät lajit, parimäärä:

- Käpytikka 1
- Pikkusieppo 1
- Punarinna 2
- Mustarastas 1

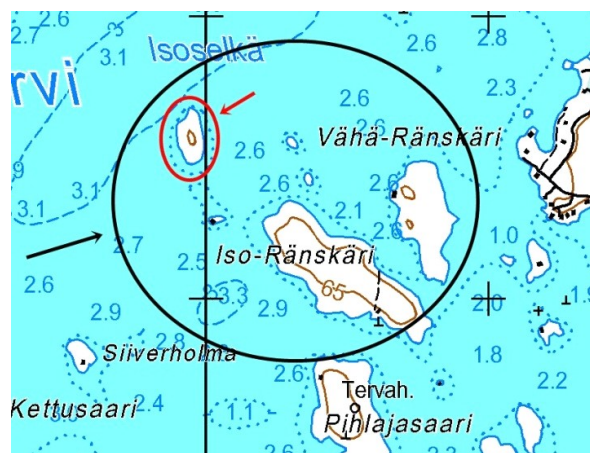


Iso-Ränskärin alue

Alueella ei ole juurikaan mökkejä. Alueen erämaisuus näkyy myös linnustossa. Merikotka pesii Selkäsaarella Iso-Ränskärin luoteispuolella. Alueella pesii myös rauhallista rantaa vaativa kuikka ja joutsen. Tämä alue olisi syytä säilyttää mahdollisimman erämaisena jo merikotkan pesimärauhan turvaamiseksi.

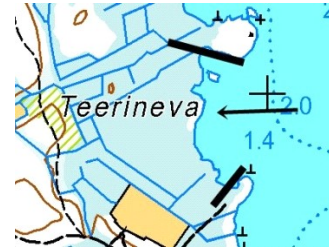
Pesivät lajit, parimäärä:

- Sinisorsa 1
- Kuikka 1
- Joutsen 1
- Merikotka 1
- Kalalokki 2
- Harmaalokki 1



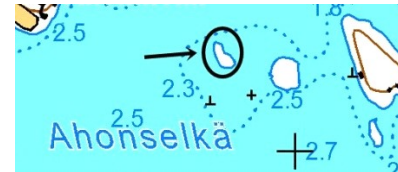
Teerineva

Järven länsirannalla sijaitsevan Teerinevan rantavyöhykkeessä pesii joutsen, kurki ja siellä on myös teeren soidinpaikka.



Häntäsaari

Pienellä saarella Latoniemen edustalla pesii kuikka, kuovi ja kalatiira. Maihinnousua olisi syytä välttää pesimäaikaan.



Matoniemi



Matoniemen pohjoispuolella koivikkoisella rantavyöhykkeellä pesii mm. pesäpaikan suhteen vaateliias sirittäjä, järripeippo ja hömötiainen. Alueella on myös lahopuita, mikä helpottaa erityisesti tiaisten pesänrakennusta.



Liito-oravakohteet

Metsiköt joissa on liito-oravan lisääntymis- ja levähdyspaikkoja on merkitty liitteeseen huomionarvoiset metsät. Liito-oravan lisääntymis- ja levähdyspaikat ovat luonnonsuojelulain nojalla rauhoitettuja.

Lepakoille merkittävät alueet

Ahon Rumpunniemi ja erityisesti rakentamaton sekä valaisematon metsikkö niemen keskellä on lepakoille merkittävä elinympäristö. Rumpunniemessä on todennäköisesti myös lepakoitten käyttämiä päiväpiiloja, jotka ovat luonnonsuojelulain nojalla rauhoitettuja.

Uhanalaisten kasvien havaintopaikat

Merkitty liitteeseen.

Arvokkaat rantametsät

Lipsunniemi

Lipsunniemen rannoille on hakkuissa jätetty kapea kaistale vanhaa männikköä, jossa on komeita, kilpikaarnaisia petäjiä. Puustossa on myös muutama vanha kolohaapa ja vanha koivu. Lipsunniemessä on pieniä kalliorantoja ja retkipaikkana käytetty kota.

Kettusaaren Kampinniemen vanha kuusilehtisekametsä



Muista Evijärven rantametsistä selvästi poikkeava kohde. Tuoreen – lehtomaisen kankaan vanha kuusen ja haavan sekametsä. Puustossa on myös vanhoja ylisnäntyjä ja vanhoja koivuja. Puut ovat lahovikaisia. Haavoissa ja koivuissa on runsaasti koloja ja isoja onkaloita. Maapuina on kuusta ja haapaa. Vanhan metsän indikaattorilajeista esiintyy ainakin kuusenkääpä, ruostekääpä sekä silmälläpidettävät samettikesijäkälä ja nukkamunuaisjäkälä.

Kettusaaren, Iso Ränskärin ja Rumpunniemen lehtometsät

Kasvilajistoltaan edustavia tuoreita ja kuivia lehtometsiä. Huomionarvoisia kasveja ovat metsäruusu, taikinamarja, valkolehdokki, kielo, isotalvikki, tähtitalvikki, syyläjuuri ja metsäkastikka. Kuiva lehto on arvioitu Suomen eteläpuoliskossa äärimmäisen uhanalaiseksi luontotyyppiä.

Arvokkaat suot

Lakaniemenneva - Viivistinneva – Rääshaanneva

Laaja, rauhallinen, luonnontilainen keidasrämeealue, jonka rantapuusto on koivuvaltaista ja luonnontilaistuvaa. Elviikinlahdella maisemallisesti näyttävä räme putoaa jyrkästi järveen, edustalla on huomattavan laaja luonnontilainen rantaneva. Rääshaannevan edustalla on merkittävä viitasammakon kutupaikka.

Halkoneva

Luonnontilainen tupasvillanevaräme, jonka ranta on rehevää, vetistä koivuvaltaista luhtaa. Halkonevalta on vanhoja havaintoja uhanalaisista luumittarista ja sademittarista.

Hesveanselän pohjoisrannan neva

Laaja, keskiravinteinen sararämeealue. Suo on vetistä ja vaikeakulkuista. Kasvillisuudessa on melko vaateliaita keskiravinteisten soiden rahka-, sirppi- ja lehväsmallajeja sekä mm. vehkaa, raatetta ja riippasaraa. Uhanalainen luontotyyppi.

11. VIITTEET

Etelä-Pohjanmaan Vesitutkijat Oy 2011: Evijärven kalataloudellinen tarkkailu. Koekalastukset ja kalastustiedustelut.

Granberg, K., Anttila, M., Hakkari, L., Hyvärinen, J., Kolari, I., Kurttila, I. ja Virkki, L. 1989: Säännöstelyn vaikutuksista Lappajärven, Evijärven, Välijoen ja Ähtävänjoen limnologiaan, kalastoon ja kalatalouteen. - Jyväskylän yliopiston ympäristöntutkimuskeskuksen tiedonanto 134.

Hongell, H. 1982: Evijärven vesikasvillisuuskartta. - Kokkolan vesipiirin vesitoimisto.

Koskimies, P. & Väisänen, R.A. 1988: Linnuston seurannan havainnointiohjeet. 2. uusittu painos. - Helsingin yliopiston eläinmuseo.

Leivo, M., Asanti, T., Koskimies, P., Lammi, E., Lampolahti, J., Mikkola-Roos, M. & Virolainen, E. 2002: Suomen tärkeät lintualueet FINIBA. - BirdLife Suomen julkaisuja 4.

Maristo, L. 1941: Die Seetypen Finnlands auf floristischen und vegetationphysiognomischer Grundlage. - Ann.Zool.Soc. Vanamo 15.

Nuotio, E. 2008: Etelä-Pohjanmaan vedet nyt ja tulevaisuudessa. - Länsi-Suomen ympäristökeskuksen raportti 1.

Pohjanmaan Tutkimuspalvelu Oy 1991: Evijärven rantayleiskaava luontoselvitykset .

Rassi, P., Hyvärinen, E., Juslen, A. & Mannerkoski, I. (toim.): Suomen lajien uhanalaisuus - Punainen kirja 2010. – Ympäristöministeriö.

Rintanen, T. 1996: Changes in the flora and vegetation of 113 Finnish lakes during 40 years. - Ann. Bot. Fenn. 33.

Raunio, A. ym. 2008: Suomen luontotyyppien uhanalaisuus. - Suomen ympäristö 8. Suomen ympäristökeskus.

Sierla, L. ym. 2004: Direktiivilajien huomioonottaminen suunnittelussa. - Suomen ympäristö 742. Suomen ympäristökeskus.

Solonen T. 1985: Suomen Linnusto.

Suomenselän Lintutieteellinen yhdistys ry 1991: Evijärven Linnuston Laskenta.

Valkama, J., Vepsäläinen, V. & Lehikoinen, A. 2011: Suomen III Lintuatlas. – Luonnontieteellinen keskusmuseo ja ympäristöministeriö. <<http://atlas3.lintuatlas.fi>> ISBN 978-952-10-6918-5.

Väisänen, R. A., Lammi, E. & Koskimies, P. 1998: Muuttuva pesimälinnusto.

Ympäristöministeriö a) lintudirektiivin I-liitteen mukaiset lajit <http://www.ymparisto.fi/default.asp?node=9046&lan=fi>

Ympäristöministeriö 2005: Liito-oravan huomioon ottaminen kaavoituksessa. - YM/1/501.